

Gerichtliche Ehelösungen in Mecklenburg-Vorpommern

2019

Kennziffer: A223 2019 00

Herausgabe: 11. Dezember 2020

Herausgeber: Statistisches Amt Mecklenburg-Vorpommern, Lübecker Straße 287, 19059 Schwerin,
Telefon: 0385 588-0, Telefax: 0385 588-56909, www.statistik-mv.de, statistik.post@statistik-mv.de

Zuständige Dezernentin: Gabriele Kleinpeter, Telefon: 0385 588-56413

© Statistisches Amt Mecklenburg-Vorpommern, Schwerin, 2020
Auszugsweise Vervielfältigung und Verbreitung mit Quellenangabe gestattet.

Zeichenerklärungen und Abkürzungen

-	Nichts vorhanden
0	Weniger als die Hälfte von 1 in der letzten besetzten Stelle, jedoch mehr als nichts
.	Zahlenwert unbekannt oder geheim zu halten
...	Zahl lag bei Redaktionsschluss noch nicht vor
x	Aussage nicht sinnvoll oder Fragestellung nicht zutreffend
/	Keine Angabe, da Zahlenwert nicht ausreichend genau oder nicht repräsentativ
()	Zahl hat eingeschränkte Aussagefähigkeit
[rot]	Berichtigte Zahl

Abweichungen in den Summen erklären sich aus dem Auf- und Abrunden der Einzelwerte.

Inhaltsverzeichnis

	Seite
Erläuterungen	3
Gerichtliche Ehescheidungen 2019	3
Tabelle 1	4
<i>Grafik</i>	4
Rechtskräftige Urteile auf Ehescheidung im Zeitvergleich	
<i>Geschiedene Ehen 2019 nach Ehedauer</i>	
Tabelle 2	5
Geschiedene Ehen 2019 nach rechtlicher Grundlage, Antragsteller und Eheschließungsjahr	
Tabelle 3	6
<i>Grafik</i>	6
Geschiedene Ehen 2019 nach Zahl der betroffenen Kinder und Eheschließungsjahr	
<i>Geschiedene Ehen 2019 mit und ohne Kinder im Zeitvergleich</i>	
Tabelle 4	7
<i>Grafik</i>	7
Geschiedene Ehen 2019 nach Altersgruppen der Ehepartner und Ehedauer	
<i>Geschiedene Ehen 2019 nach Zahl der betroffenen Kinder dieser Ehen</i>	
Tabelle 5	8
<i>Grafik</i>	8
Geschiedene Ehen 2019 nach Altersgruppen der Ehepartner	
<i>Geschiedene Ehen 2019 nach Altersgruppen der Ehepartner und Geschlecht</i>	
Tabelle 6	9
<i>Grafik</i>	9
Geschiedene Ehen 2019 nach dem Antragsteller und Kreisen	
<i>Geschiedene Ehen 2019 je 10 000 Einwohner nach Kreisen</i>	
Tabelle 7	10
Geschiedene Ehen 2019 nach Zahl der betroffenen Kinder und Kreisen	
Tabelle 8	10
Geschiedene Ehen 2019 nach Ehedauer und Kreisen	
Tabelle 9	11
Aufhebungen von Lebenspartnerschaften im Zeitvergleich	
Tabelle 10	11
Aufhebungen von Lebenspartnerschaften 2019 nach Geschlecht und Staatsangehörigkeit	
Tabelle 11	11
Aufhebungen von Lebenspartnerschaften 2019 nach Dauer und Geschlecht der Lebenspartner	
Tabelle 12	11
Aufhebungen von Lebenspartnerschaften 2019	
Tabelle 13	11
Von der Aufhebung von Lebenspartnerschaften 2019 betroffene Frauen und Männer nach der Dauer und dem Alter bei der Begründung der Partnerschaft	
Fußnotenerläuterungen	12

Erläuterungen

Die Angaben in diesem Bericht beziehen sich auf die von den Amtsgerichten im Berichtsjahr erledigten Verfahren gerichtlicher Ehelösungen. Das sind Ehescheidungen und Urteile über Aufhebung und Nichtigkeit einer Ehe. Da die Aufhebungen/Nichtigkeiten zahlenmäßig sehr gering sind, wurde in der Darstellung ausschließlich auf Ehescheidungen eingegangen.

Dem Einigungsvertrag entsprechend findet in Mecklenburg-Vorpommern seit dem 3. Oktober 1990 das Bürgerliche Gesetzbuch seine Anwendung. Demnach gilt bei Ehelösungen das Zerrüttungsprinzip. Einziger Scheidungsgrund ist das Scheitern der Ehe.

§ 1565 BGB (Gescheiterte Ehe)

(1) Eine Ehe kann geschieden werden, wenn sie gescheitert ist. Die Ehe ist gescheitert, wenn die Lebensgemeinschaft der Ehegatten nicht mehr besteht und nicht erwartet werden kann, dass die Ehegatten sie wiederherstellen.

(2) Leben die Ehegatten noch nicht ein Jahr getrennt, so kann die Ehe nur geschieden werden, wenn die Fortsetzung der Ehe für den Antragsteller aus Gründen, die in der Person des anderen Ehegatten liegen, eine unzumutbare Härte darstellen würde.

§ 1566 BGB (Vermutung)

(1) Es wird unwiderlegbar vermutet, dass die Ehe gescheitert ist, wenn die Ehegatten seit einem Jahr getrennt leben und beide Ehegatten die Scheidung beantragen oder der Antragsgegner der Scheidung zustimmt.

(2) Es wird unwiderlegbar vermutet, dass die Ehe gescheitert ist, wenn die Ehegatten seit drei Jahren getrennt leben.

Da der Anteil der einverständlichen Scheidung nach einjähriger Trennung sowie der Anteil der nicht einverständlichen Scheidung nach einjähriger Trennung von Gericht zu Gericht ganz erheblich schwankte, was auf die unterschiedlichen Rechtsansichten der Familiengerichte zurückzuführen war, kam es somit auch zu einer unterschiedlichen statistischen Erfassung der gerichtlichen Ehescheidungen.

Um eine einheitliche Zählpraxis zu erreichen, wurde mit Wirkung vom 1. Januar 2003 bestimmt, dass alle Scheidungen nach einjähriger Trennung zu erfassen sind, ohne Unterscheidung, ob einverständlich oder nicht einverständlich. Somit entfällt die Position § 1565 Absatz 1 in Verbindung mit § 1566 Absatz 1 BGB.

Gerichtliche Ehescheidungen 2019

2 837 Ehen wurden 2019 in Mecklenburg-Vorpommern rechtskräftig geschieden. Das waren 21 Scheidungen oder 0,7 Prozent weniger als 2018.

Wie auch im Vorjahr, trennten sich 46 Prozent der Paare innerhalb der ersten zehn Jahre. 508 Ehen, das sind 18 Prozent, wurden erst nach der Silberhochzeit geschieden. Anfang der 2000er Jahre lag dieser Anteil bei 10 Prozent.

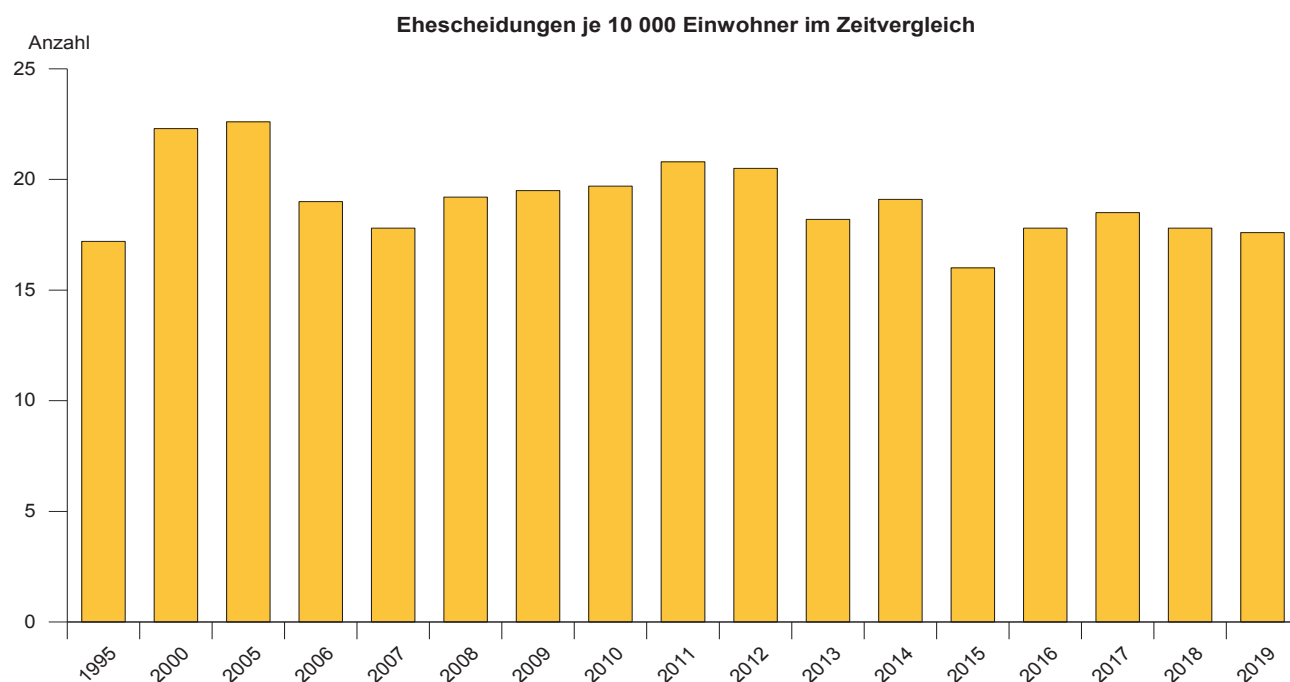
Bei den geschiedenen Frauen wies 2019 die Altersgruppe der 35- bis unter 40-Jährigen die stärkste Besetzung auf, sie waren bei der Trennung damit etwas jünger als die Männer. Bei ihnen dominierte die Altersgruppe der 45- bis unter 50-Jährigen.

Anders als 2000 lebten 2019 nur in jedem zweiten Scheidungshaushalt (49 Prozent) minderjährige Kinder. Damit ist der Anteil im Vergleich zum Vorjahr gleich geblieben. Anfang der 2000er Jahre hatten noch 59 Prozent der Paare bei der Scheidung Kinder unter 18 Jahren.

Seit Oktober 2017 dürfen auch in Deutschland gleichgeschlechtliche Paare heiraten. 2019 wurden 2 gleichgeschlechtliche Ehen geschieden.

2019 betrug die Zahl der aufgehobenen Lebenspartnerschaften 24, das waren 2 weniger als 2018. 20 Lebenspartnerschaften wurden in den ersten zehn Jahren aufgehoben (83 Prozent).

Tabelle 1		Rechtskräftige Urteile auf Ehescheidung im Zeitvergleich									
Lfd. Nr.	Merkmal	1995	2000	2005	2010	2014	2015	2016	2017	2018	2019
1	2	3	4	5	6	7	8	9	10	11	12
1	Anzahl der rechtskräftigen Urteile auf Ehescheidung	3 128	3 951	3 858	3 238	3 054	2 573	2 866	2 976	2 858	2 837
2	Ehescheidungen je 10 000 Einwohner 1)	17,2	22,3	22,6	19,7	19,1	16,0	17,8	18,5	17,8	17,6
Geschiedene Ehen nach Ehedauer											
3	Von ... bis einschließlich ... Jahren										
4	bis 5	408	394	540	597	558	456	488	569	498	535
5	6 - 10	1 304	733	763	652	739	630	737	786	764	780
6	11 - 15	646	1 189	559	419	476	421	495	483	511	501
7	16 - 20	417	775	896	355	351	274	326	334	342	314
8	21 - 25	224	477	570	611	284	217	201	216	211	199
9	26 - 30	73	250	309	329	329	299	284	264	197	167
10	31 - 35	38	82	152	179	170	147	160	172	189	206
11	36 und mehr	18	51	69	96	147	129	175	152	146	135
Geschiedene Ehen nach der Anzahl der noch im Haushalt lebenden minderjährigen Kinder dieser Ehen											
12	Ohne Kinder	805	1 628	1 968	1 883	1 621	1 429	1 548	1 599	1 479	1 452
13	1 Kind	1 257	1 357	1 203	866	847	641	763	771	796	764
14	2 Kinder	878	796	574	414	485	414	453	494	462	518
15	3 Kinder	150	129	79	62	84	72	82	81	95	74
16	4 Kinder	38	31	25	8	9	13	16	18	16	21
17	5 und mehr Kinder	-	10	9	5	8	4	4	13	10	8
18	Anzahl der betroffenen Kinder insgesamt	3 639	3 517	2 737	1 943	2 149	1 761	2 001	2 144	2 125	2 148



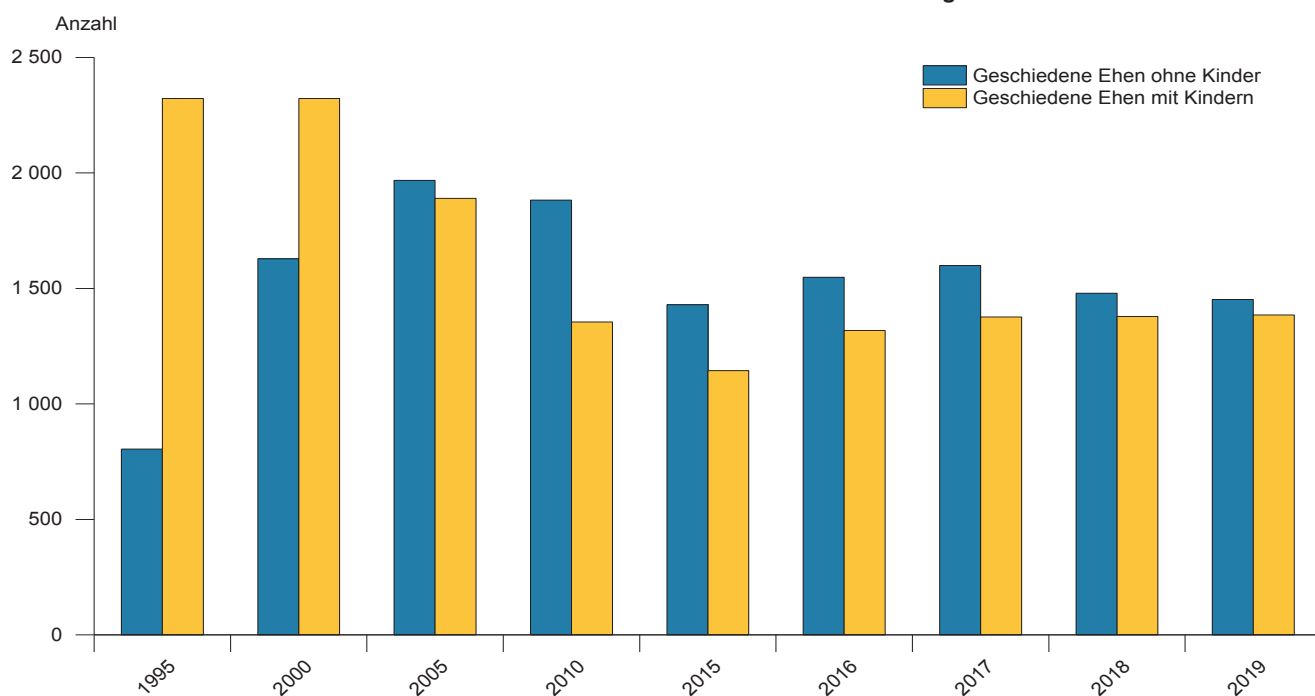
Bevölkerung am 31.12. des jeweiligen Berichtsjahres; ab 2012: Basis sind die Zensusergebnisse vom 09.05.2011.

(c) StatA MV

Tabelle 2		Geschiedene Ehen 2019 nach rechtlicher Grundlage, Antragsteller und Eheschließungsjahr				
Lfd. Nr.	Antragsteller	Insgesamt	Davon			
			vor einjähriger Trennung	nach einjähriger Trennung	nach dreijähriger Trennung	aufgrund anderer Vorschriften
1	2	3	4	5	6	7
		Antragsteller				
1	Mann ohne Zustimmung der Frau	42	1	38	3	-
2	Mann mit Zustimmung der Frau	1 010	3	806	200	1
3	Frau ohne Zustimmung des Mannes	61	1	48	12	-
4	Frau mit Zustimmung des Mannes	1 380	9	1 102	268	1
5	Beide	344	2	293	49	-
6	Insgesamt	2 837	16	2 287	532	2
		Eheschließungsjahr				
7	2019	-	-	-	-	-
8	2018	13	-	12	-	1
9	2017	101	2	99	-	-
10	2016	138	1	137	-	-
11	2015	105	1	102	2	-
12	2014	178	2	162	14	-
13	2013	167	-	143	24	-
14	2012	185	1	162	22	-
15	2011	155	-	131	23	1
16	2010	145	-	115	30	-
17	2009	128	-	108	20	-
18	2008	119	-	89	30	-
19	2007	102	-	86	16	-
20	2006	94	-	77	17	-
21	2005	104	1	81	22	-
22	2004	82	1	67	14	-
23	2003	64	-	45	19	-
24	2002	56	1	38	17	-
25	2001	56	-	48	8	-
26	2000	56	1	39	16	-
27	1999	82	1	62	19	-
28	1998	38	-	25	13	-
29	1997	48	-	34	14	-
30	1996	34	1	21	12	-
31	1995	39	-	27	12	-
32	1994	40	-	28	12	-
33	1993 und früher	508	3	349	156	-
34	Insgesamt	2 837	16	2 287	532	2
35	darunter gemischtgeschlechtliche Ehen	2 835	16	2 286	532	1

Tabelle 3		Geschiedene Ehen 2019 nach Zahl der betroffenen Kinder und Eheschließungsjahr							
Lfd. Nr.	Eheschließungsjahr	Insgesamt	Davon						Gesamtzahl der Kinder
			ohne Kinder	nach Zahl der noch lebenden minderjährigen Kinder 2) dieser Ehen					
				1	2	3	4	5 und mehr	
1	2	3	4	5	6	7	8	9	10
1	2019	-	-	-	-	-	-	-	-
2	2018	13	9	4	-	-	-	-	4
3	2017	101	67	23	9	2	-	-	47
4	2016	138	82	36	14	5	1	-	83
5	2015	105	52	32	18	2	-	1	79
6	2014	178	78	66	28	4	1	1	143
7	2013	167	56	72	35	1	1	2	159
8	2012	185	62	74	39	4	6	-	188
9	2011	155	60	53	34	6	2	-	147
10	2010	145	44	54	42	3	1	1	157
11	2009	128	37	39	39	10	3	-	159
12	2008	119	38	42	31	6	1	1	131
13	2007	102	42	28	29	2	1	-	96
14	2006	94	31	24	38	-	-	1	105
15	2005	104	29	25	40	9	-	1	138
16	2004	82	19	32	29	2	-	-	96
17	2003	64	27	18	16	3	-	-	59
18	2002	56	22	14	16	3	1	-	59
19	2001	56	26	11	12	6	1	-	57
20	2000	56	21	21	12	2	-	-	51
21	1999	82	37	27	15	2	1	-	67
22	1998	38	26	8	4	-	-	-	16
23	1997	48	32	12	3	1	-	-	21
24	1996	34	24	7	2	1	-	-	14
25	1995	39	29	7	3	-	-	-	13
26	1994	40	29	10	1	-	-	-	12
27	1993 und früher	508	473	25	9	-	1	-	47
28	Insgesamt	2 837	1 452	764	518	74	21	8	2 148
29	darunter gemischtgeschlecht- liche Ehen	2 835	1 450	764	518	74	21	8	2 148

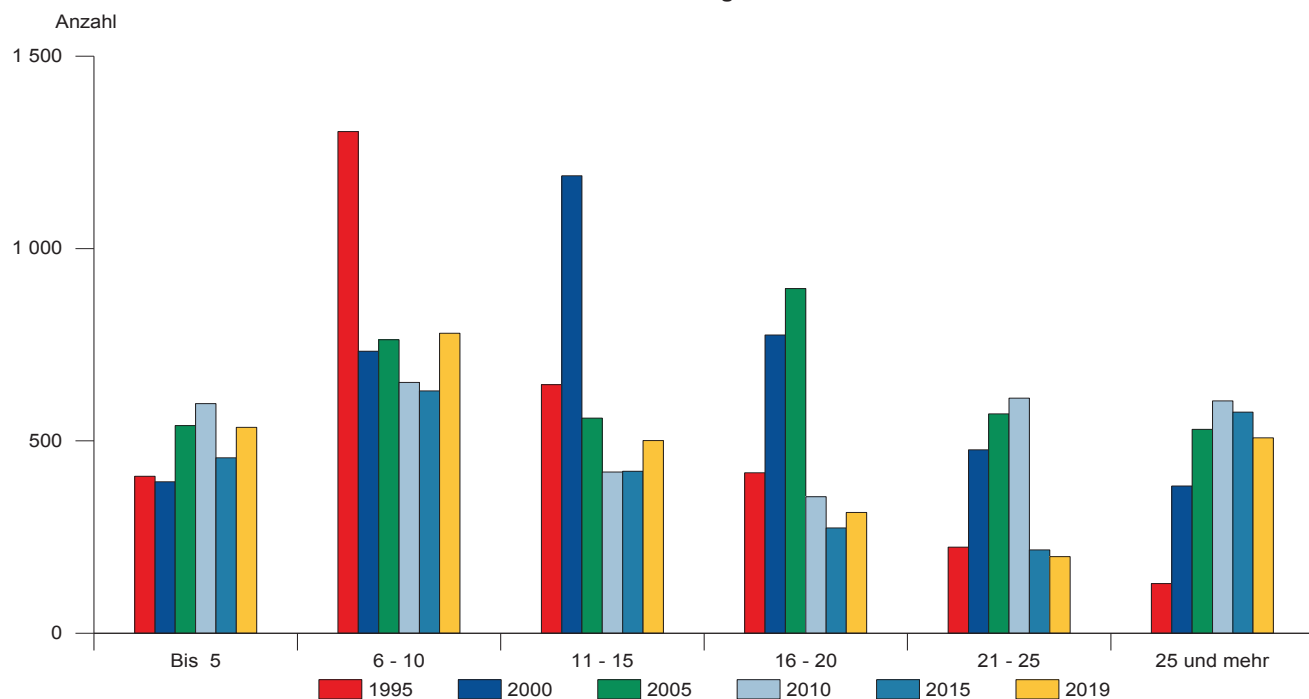
Geschiedene Ehen mit und ohne Kinder im Zeitvergleich



(c) StatA MV

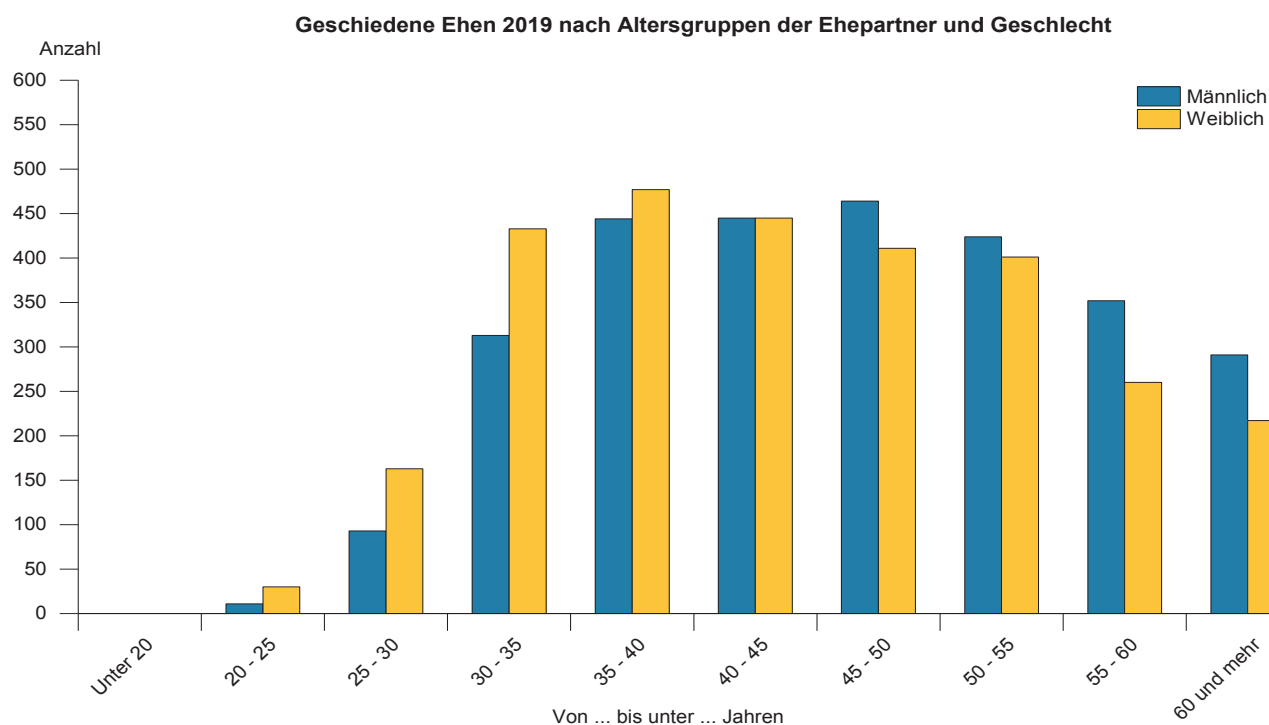
Tabelle 4		Geschiedene Ehen 2019 nach Altersgruppen der Ehepartner und Ehedauer								
Lfd. Nr.	Alter von ... bis unter ... Jahren	Insgesamt	Davon mit einer Ehedauer von ... bis einschließlich ... Jahren							
			bis 5	6 - 10	11 - 15	16 - 20	21 - 25	26 - 30	31 - 35	36 und mehr
1	2	3	4	5	6	7	8	9	10	11
Männer										
1	Unter 20	-	-	-	-	-	-	-	-	-
2	20 - 25	11	10	1	-	-	-	-	-	-
3	25 - 30	94	79	15	-	-	-	-	-	-
4	30 - 35	313	142	153	16	2	-	-	-	-
5	35 - 40	444	130	225	86	2	1	-	-	-
6	40 - 45	445	66	163	142	60	13	1	-	-
7	45 - 50	463	38	102	123	119	67	14	-	-
8	50 - 55	424	25	52	74	72	71	75	55	-
9	55 - 60	352	25	37	33	30	27	54	112	34
10	60 - 70	248	17	25	24	24	15	20	34	89
11	70 und mehr	43	3	7	3	5	5	3	5	12
12	Insgesamt	2 837	535	780	501	314	199	167	206	135
Frauen										
13	Unter 20	-	-	-	-	-	-	-	-	-
14	20 - 25	30	28	2	-	-	-	-	-	-
15	25 - 30	162	98	59	5	-	-	-	-	-
16	30 - 35	433	173	214	44	2	-	-	-	-
17	35 - 40	477	106	227	125	15	3	1	-	-
18	40 - 45	445	61	116	144	103	21	-	-	-
19	45 - 50	412	29	67	99	89	81	43	4	-
20	50 - 55	401	19	43	40	57	61	76	102	3
21	55 - 60	260	17	29	23	25	20	31	70	45
22	60 - 70	196	3	21	19	22	11	15	27	78
23	70 und mehr	21	1	2	2	1	2	1	3	9
24	Insgesamt	2 837	535	780	501	314	199	167	206	135

Geschiedene Ehen im Zeitvergleich nach der Ehedauer



(c) StatA MV

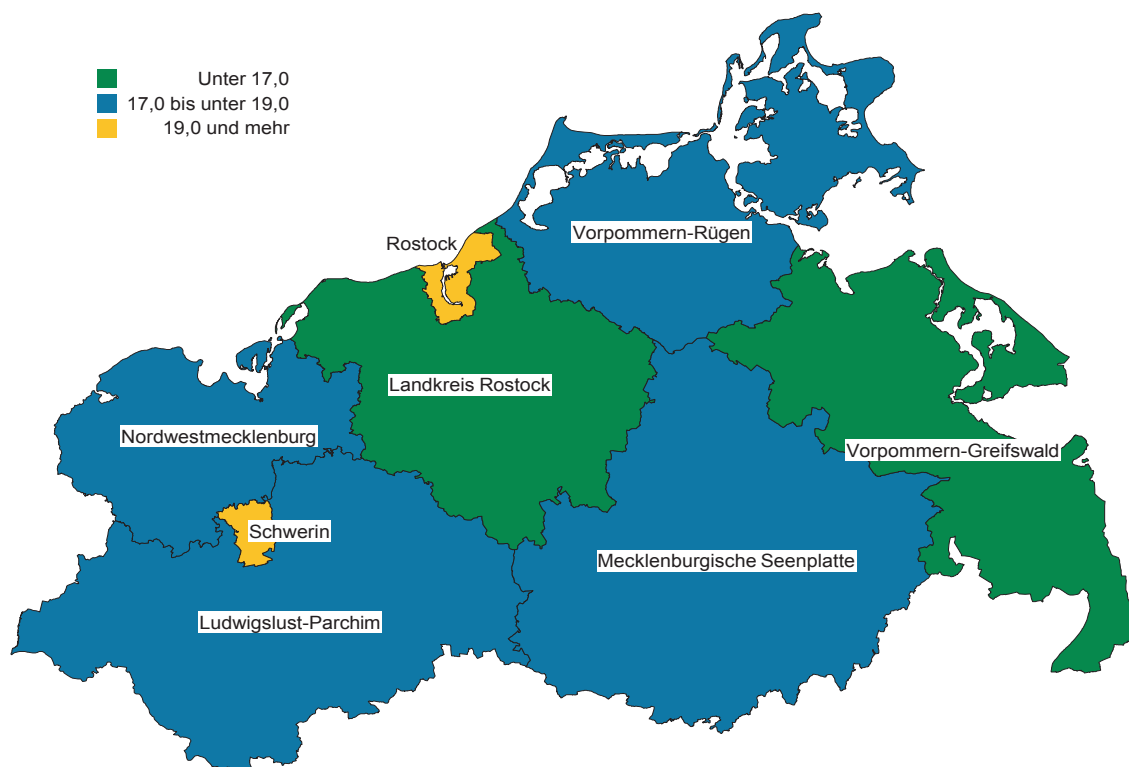
Tabelle 5			Geschiedene Ehen 2019 nach Altersgruppen der Ehepartner										
Lfd. Nr.	Männer		Frauen im Alter von ... bis unter ... Jahren										
	im Alter von ... bis unter ... Jahren	ins- gesamt	unter 20	20 - 25	25 - 30	30 - 35	35 - 40	40 - 45	45 - 50	50 - 55	55 - 60	60 - 70	70 und mehr
1	2	3	4	5	6	7	8	9	10	11	12	13	14
1	Unter 20	-	-	-	-	-	-	-	-	-	-	-	-
2	20 - 25	11	-	6	1	1	3	-	-	-	-	-	-
3	25 - 30	93	-	16	49	20	5	3	-	-	-	-	-
4	30 - 35	313	-	7	71	164	52	11	5	1	-	1	1
5	35 - 40	444	-	-	25	168	175	51	15	8	1	1	-
6	40 - 45	445	-	-	7	47	149	175	44	13	3	7	-
7	45 - 50	464	-	-	7	23	67	147	155	45	15	5	-
8	50 - 55	424	-	-	2	5	17	40	132	171	46	11	-
9	55 - 60	352	-	1	-	4	7	14	44	128	119	34	1
10	60 - 70	248	-	-	1	1	1	4	16	31	72	116	6
11	70 und mehr	43	-	-	-	-	1	-	-	4	4	21	13
12	Insgesamt darunter gemischt- geschlecht- liche Ehen	2 837	-	30	163	433	477	445	411	401	260	196	21
13		2 835	-	30	162	433	477	445	411	400	260	196	21



(c) StatA MV

Tabelle 6		Geschiedene Ehen 2019 nach dem Antragsteller und Kreisen						
Lfd. Nr.	Land Kreisfreie Stadt Landkreis	Geschiedene Ehen		Antragsteller				beide
		insgesamt	je 10 000 Einwohner 2)	Mann ohne Zustimmung des Ehegatten	Mann mit Zustimmung des Ehegatten	Frau ohne Zustimmung des Ehegatten	Frau mit Zustimmung des Ehegatten	
1	2	3	4	5	6	7	8	9
1	Mecklenburg-Vorpommern	2 837	17,6	42	1 010	61	1 380	344
2	Rostock	434	20,7	3	169	4	236	22
3	Schwerin	238	24,9	1	70	2	104	61
4	Mecklenburgische Seenplatte	453	17,6	6	152	4	223	68
5	Landkreis Rostock	249	11,5	4	114	1	101	29
6	Vorpommern-Rügen	423	18,8	2	129	11	174	107
7	Nordwestmecklenburg	275	17,5	2	100	5	115	53
8	Vorpommern-Greifswald	378	16,0	1	148	-	225	4
9	Ludwigslust-Parchim	387	18,3	23	128	34	202	-

Geschiedene Ehen 2019 je 10 000 Einwohner nach Kreisen



(c) StatA MV

Tabelle 7		Geschiedene Ehen 2019 nach Zahl der betroffenen Kinder und Kreisen							
Lfd. Nr.	Land Kreisfreie Stadt Landkreis	Ins- gesamt	Davon						Gesamtzahl der Kinder
			ohne Kinder	nach Zahl der noch lebenden minderjährigen Kinder 2) dieser Ehen					
				1	2	3	4	5 und mehr	
1	2	3	4	5	6	7	8	9	10
1	Mecklenburg-Vorpommern	2 837	1 452	764	518	74	21	8	2 148
2	Rostock	434	229	118	74	11	2	-	307
3	Schwerin	238	121	59	45	7	6	-	194
4	Mecklenburgische Seenplatte	453	215	131	95	11	-	1	359
5	Landkreis Rostock	249	134	68	38	6	2	1	176
6	Vorpommern-Rügen	423	222	118	70	8	4	1	303
7	Nordwestmecklenburg	275	129	74	58	10	2	2	239
8	Vorpommern-Greifswald	378	207	90	67	10	2	2	272
9	Ludwigslust-Parchim	387	195	106	71	11	3	1	298

Tabelle 8		Geschiedene Ehen 2019 nach Ehedauer und Kreisen						
Lfd. Nr.	Land Kreisfreie Stadt Landkreis	Insgesamt	Davon mit einer Ehedauer von ... bis einschließlich ... Jahren					
			bis 5	6 - 10	11 - 15	16 - 20	21 - 25	26 und mehr
1	2	3	4	5	6	7	8	9
1	Mecklenburg-Vorpommern	2 837	535	780	501	314	199	508
2	Rostock	434	96	122	79	37	28	72
3	Schwerin	238	50	59	35	28	23	43
4	Mecklenburgische Seenplatte	453	91	122	84	39	26	91
5	Landkreis Rostock	249	43	58	51	26	23	48
6	Vorpommern-Rügen	423	87	108	75	52	27	74
7	Nordwestmecklenburg	275	45	78	47	33	25	47
8	Vorpommern-Greifswald	378	64	109	69	52	20	64
9	Ludwigslust-Parchim	387	59	124	61	47	27	69

Tabelle 9		Aufhebungen von Lebenspartnerschaften im Zeitvergleich					
Lfd. Nr.	Merkmal	2014	2015	2016	2017	2018	2019
1	2	3	4	5	6	7	8
1	Anzahl der Aufhebung der Lebenspartnerschaften	34	15	29	19	26	24

Tabelle 10		Aufhebungen von Lebenspartnerschaften 2019 nach Geschlecht und Staatsangehörigkeit			
Lfd. Nr.	Merkmal	Insgesamt	Staatsangehörigkeit		
			beide deutsch	deutsch/nicht deutsch	beide nicht deutsch
1	2	3	4	5	6
1	Insgesamt	24	23	1	-
2	Frauen	15	15	-	-
3	Männer	9	8	1	-

Tabelle 11		Aufhebungen von Lebenspartnerschaften 2019 nach Dauer und Geschlecht der Lebenspartner		
Lfd. Nr.	Dauer von ... bis einschließlich ... Jahren	Insgesamt	Männer	Frauen
1	2	3	4	5
1	Insgesamt	24	9	15
2	0 - 5	9	2	7
3	6 - 10	11	4	7
4	11 - 15	2	1	1
5	16 und mehr	2	2	-
6	Durchschnittliche Dauer in Jahren	7,0	10,1	5,1

Tabelle 12		Aufhebungen von Lebenspartnerschaften 2019		
Lfd. Nr.	Merkmal	Insgesamt	Männer	Frauen
1	2	3	4	5
1	Insgesamt	24	9	15
2	vor einjähriger Trennung	1	-	1
3	nach einjähriger Trennung	19	7	12
4	nach dreijähriger Trennung	4	2	2
5	aufgrund anderer Vorschriften	-	-	-

Tabelle 13		Von der Aufhebung von Lebenspartnerschaften 2019 betroffene Frauen und Männer nach der Dauer und dem Alter bei der Begründung der Partnerschaft					
Lfd. Nr.	Dauer von ... bis einschließlich ... Jahren	Insgesamt	Davon im Alter von ... bis ... Jahre				
			18 - 24 Jahre	25 - 34 Jahre	35 - 49 Jahre	50 - 64 Jahre	65 Jahre und mehr
1	2	3	4	5	6	7	8
1	Insgesamt	48	9	23	13	3	-
2	bis 5	18	2	11	2	3	-
3	6 - 10	22	4	10	8	-	-
4	11 - 15	4	1	1	2	-	-
5	16 und mehr	4	2	1	1	-	-

Fußnotenerläuterungen

- 1) Bevölkerung am 31.12. des jeweiligen Berichtsjahres; ab 2012: Basis sind die Zensusergebnisse vom 09.05.2011.
- 2) Einschließlich der legitimierten Kinder.